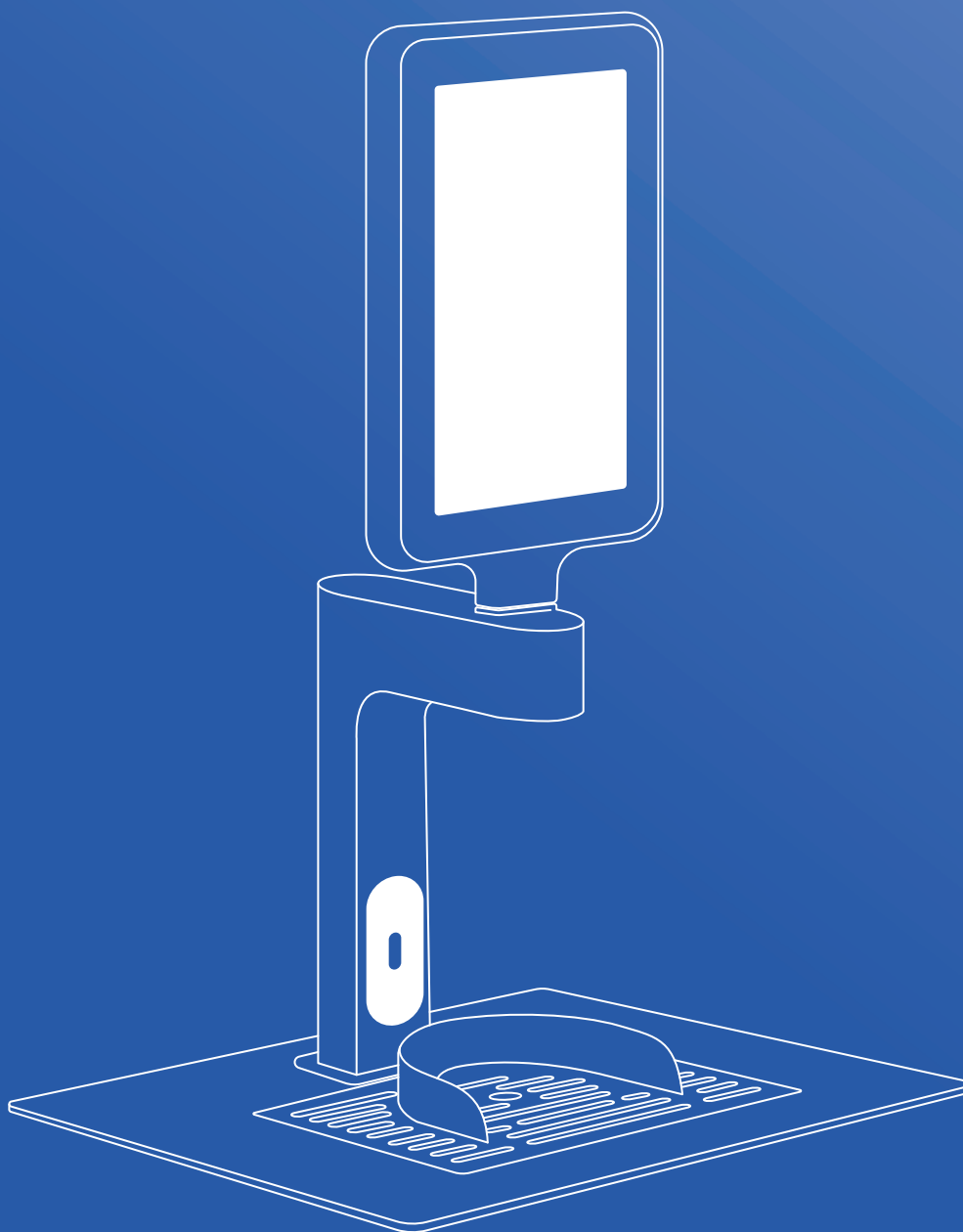


Bartooler

# موزع بارتولر



[www.bartooler.com](http://www.bartooler.com)



# مشروب مثالي بلمسة بسيطة.

الفهرس	01	نبذه عنا	2
	02	نبذة عن المنتج	3
		المميزات	4
		المواصفات	5
		التركيب	6
		التثبيت	7
		الشاشة	9
		الإعدادات	11
		كيفية الاستخدام	12
		كيفية التنظيف	14
	03	الملحقات	16
		خدمة إنتاج الفيديو	17
		حالات التركيب	18
		التطبيق	
		تنبيهات/أسئلة شائعة	



تأسست شركة PTG المحدودة في بوسان عام ٢٠٢١، وهي شركة متخصصة في إنتاج القهوة وتطوير الآلات، وتدير مصانعها وفروعها وفق فلسفة إدارية تُرسِي نموذجًا جديدًا في ثقافة القهوة. ننتج ونُقدم قهوة عالية الجودة في منشآت إنتاج صحية وآمنة، ونعمل بنشاط على تطوير آلات قهوة مبتكرة.



## 2024

تطوير آلة إسبريسو بدون غلاية  
تطوير موزع بارتولر  
إطلاق علامة بارتولر التجارية  
إطلاق بارتولر خدمة تقديم الطعام

## 2022~2023

افتتاح قسم براءات الاختراع  
والأبحاث  
تأسيس فرع بوسان -  
WeWork BIFC  
تسجيلها كشركة ناشئة

## 2021

تأسيس شركة PTG  
إنشاء مصنع مجمع نوكان  
الصناعي

## القيمة الأساسية 02

## تقديم المشروبات بسرعة

يمكن للجهاز تقديم المشروبات تلقائيًا في 8 ثوان في المتوسط (لكوب سعة 16 أونصة) دون أي إجراء إضافي.

## القيمة الأساسية 04

## سهولة استخدام متنوعة

يمكن استخدامه لأغراض متنوعة، بما في ذلك المتاجر المزدحمة، والمتاجر التي لا تحتوي على معدات مقهى، ومقاهي طلبات السيارة، وفعاليات تقديم الطعام.

## القيمة الأساسية 01

## شاشة لمس

تتميز بشاشة لمس علوية لعرض الصور أو مقاطع الفيديو التي ترغب بها.

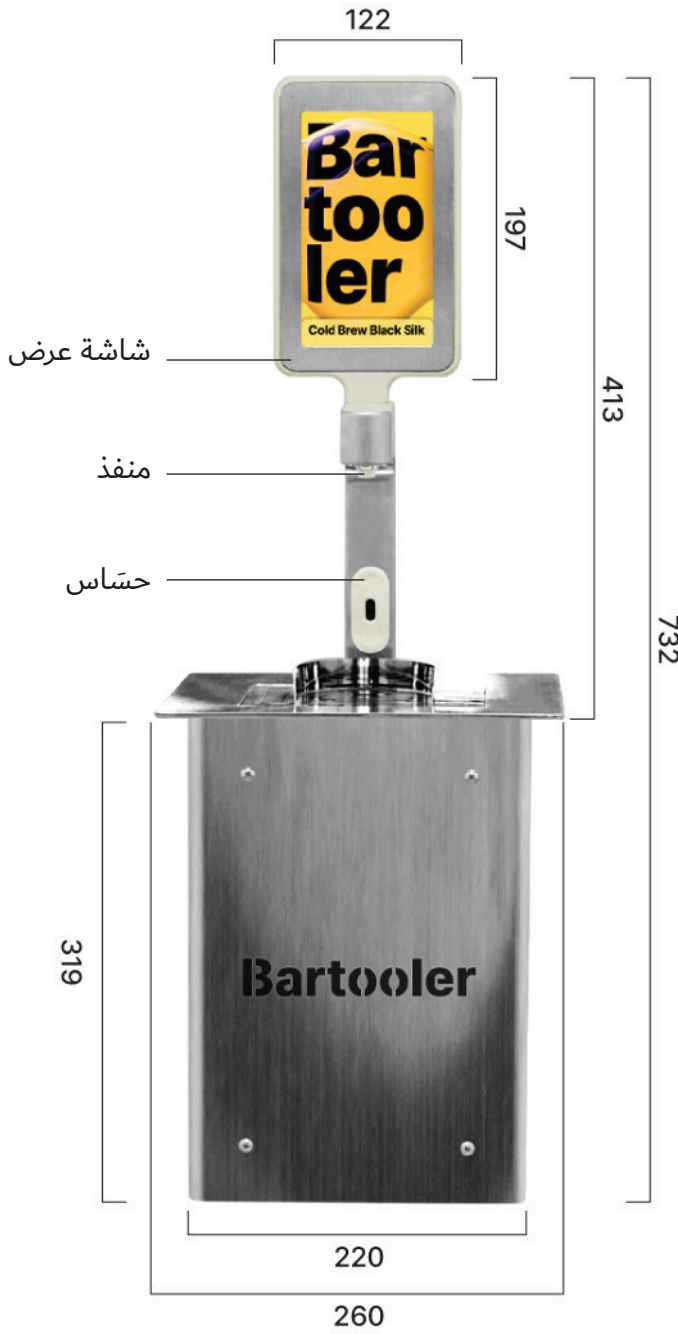
## القيمة الأساسية 03

## توفير في تكاليف العمالة

تتيح لك وظيفة التوزيع التلقائي تقديم قوائم طعام متنوعة، مما يوفر عليك تكاليف العمالة الإضافية.



(الوحدة: ملم)



&lt;الواجهة الامامية&gt;



&lt;الواجهة الخلفية&gt;

الموديل	DsP-220	المقاس	260 × 260 × H732mm
استهلاك الطاقة	Up to 50W	الوزن	7.5kg / Container 2.7kg
ارتفاع الموزع	148mm ± 20mm	التركيب	تحت الطاولة
فتحة الطاولة	230 × 230 mm		
الوظائف	عرض الصور والفيديو وإعدادات توزيع المشروبات		
محتويات المنتج	الجهاز الرئيسي، حاوية المشروبات، أنبوب المشروبات، أنبوب الصرف، موصل الطاقة		



موزع



حافطة 10 لتر



سلك طاقة



أنبوب المشروبات



أنبوب التصريف

\*خيارات أدوات التسخين والمياه الساخنة متاحة عند الطلب



عند شراء الموزع، سيقوم مسؤول تركيب بارتولر بزيارتك وتركيبه. يُرجى مراجعة المعلومات أدناه والتحضير قبل موعد التركيب. يُركَّب موزع بارتولر مدمجًا في الطاولة أو سطحها، لذا يجب تجهيز الثقوب.



زر الطاقة

سلك الطاقة

أنبوب المياه

أنبوب المشروبات

أنبوب التصريف

&lt;الجزء الخلفي السفلي&gt;

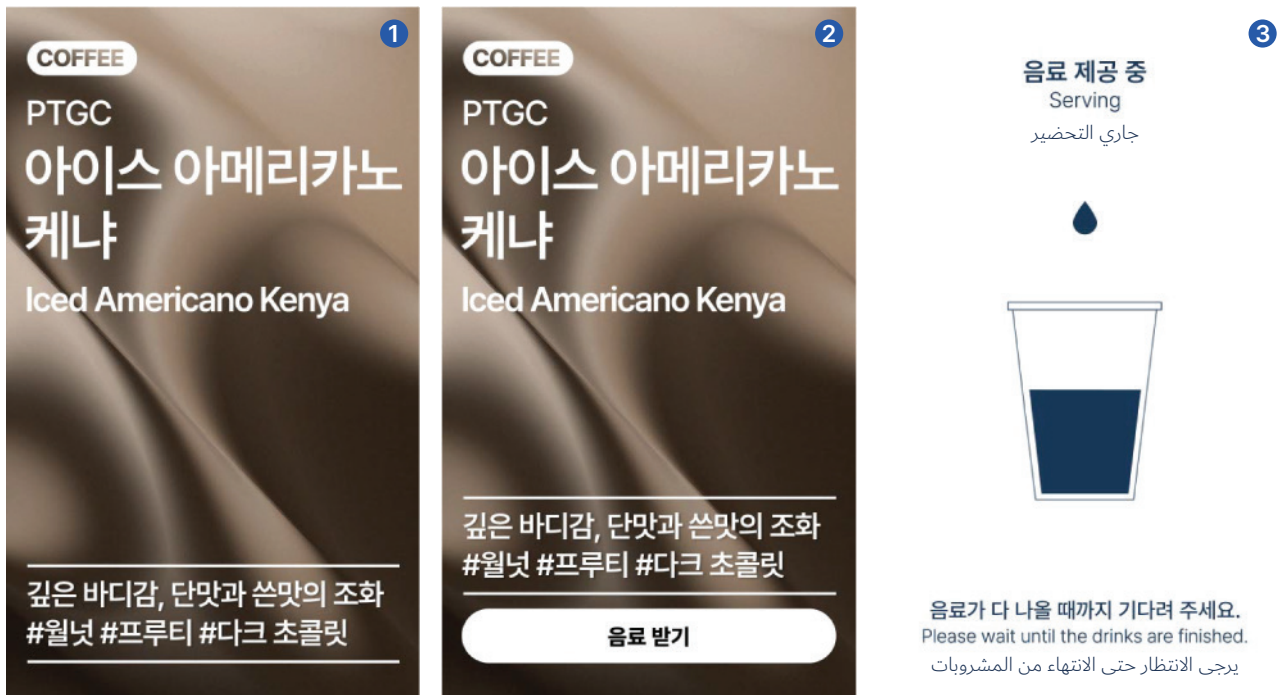
## Preparation before installation

## التحضيرات قبل التركيب

1	فتحة الطاولة أو السطح - 230 × 230 مم لكل موزع	3	أنبوب تصريف أو حاوية تصريف
2	منفذ طاقة 220 فولت	4	مجرى مياه - خرطوم توصيل 4/1 بوصة

\*تُضاف تكاليف التوصيل والتركيب بشكل منفصل.

\*استهلاك الكهرباء عند استخدام ادوات التسخين: 1300 واط / 2500 واط لإمدادات الماء الساخن.



### 1. وضع الاستعداد (النوع الأساسي)

عرض الصور والفيديو، بما في ذلك معلومات المشروبات ومعلومات الفعاليات. التخصيص متاح.

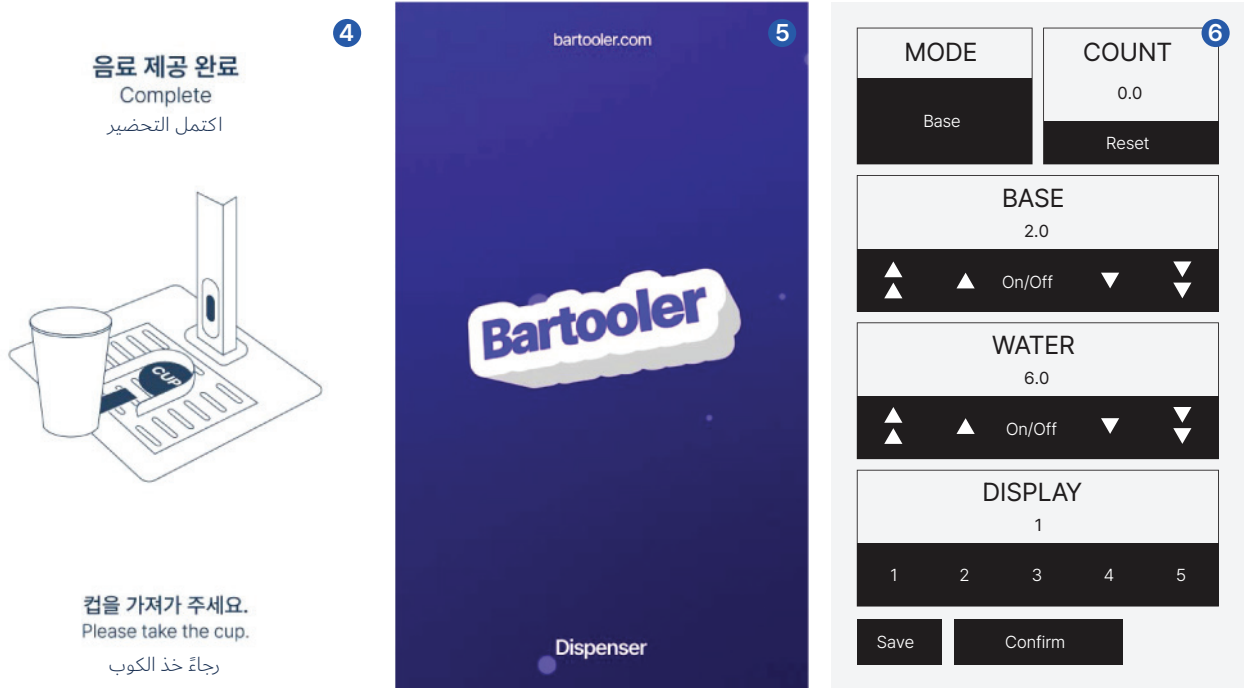
### 2. وضع الاستعداد (نوع الزر)

تمت إضافة زر إلى شاشة وضع الاستعداد الأساسية. يتم توزيع المشروب بلمسة زر. التخصيص متاح.

### 3. تقديم المشروبات

على شاشة وضع الاستعداد، ضع الكوب بالقرب من المستشعر أو المس الزر للتبديل تلقائيًا إلى توزيع المشروب.





#### 4. اكتمال التقديم

تبدیل تلقائي مع عرض رسومي متحرك لاسترجاع الكوب عند توقف توزيع المشروب.

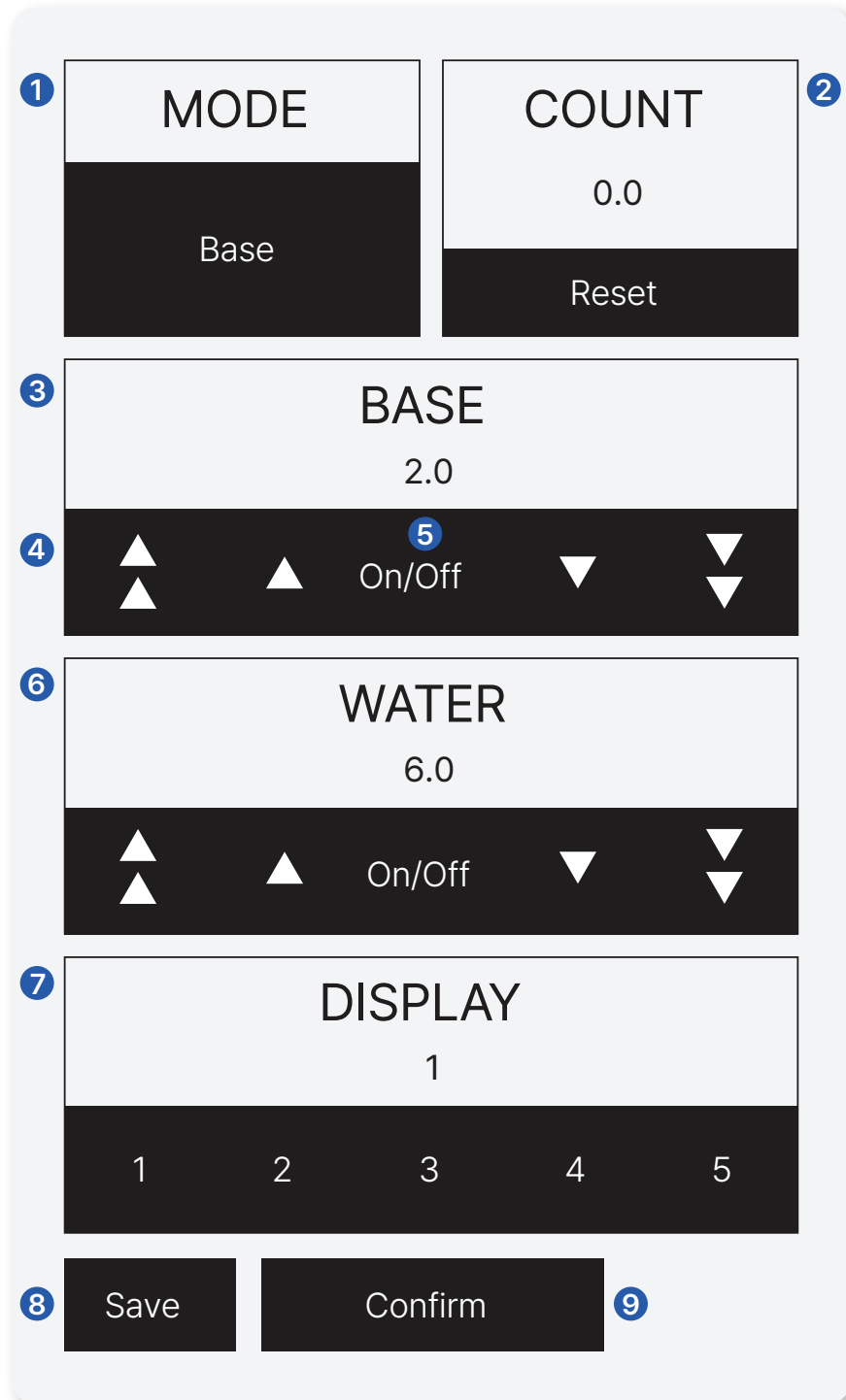
#### 5. الإنتهاء

تبدیل تلقائي عند استرجاع كوب المشروب يمنع هذا من التعرف على المستشعر أثناء استرجاع الكوب بعد انتهاء الفيديو، انتقل إلى شاشة الاستعداد.

#### 6. الإعدادات

اضبط وضع التوزيع، وتغيير الشاشة، وبيئة التوزيع، إلخ. يتم التبدیل عند لمس شاشة الاستعداد.

من خلال شاشة الإعدادات، يمكنك تغيير وضع التوزيع، وعدد المشروبات المقدمة، وضبط كمية المياه والتركيز، وتغيير شاشة العرض.



<شاشة الإعدادات - التبديل عند لمس الشاشة>

**1. إعدادات وضع التوزيع**  
الوضع الأساسي - يُفرغ الماء فقط / وضع الماء - يُفرغ الماء فقط. وضع الماء + القاعدة - يُفرغ الماء والقاعدة معًا.

**2. العدد التراكمي للمشروبات المُقدمة**  
يُشير إلى كمية المشروبات المُقدمة. يُفعّل عند لمس زر إعادة الضبط.

**3. إعداد كمية تفريغ المشروب**  
كمية المشروب المُقدمة لكل تفريغ.

**4. زر الضبط الرقمي**  
سهم واحد لكل 0.1 ثانية، وسهمان لكل 1 ثانية.

**5. إعداد كمية تفريغ الماء**  
كمية الماء المُقدمة لكل تفريغ.

**6. إعدادات المؤقت**  
تشغيل - استخدام المؤقت / إيقاف - عدم استخدام المؤقت (أثناء الاستخدام، يستمر التقديم حتى إزالة الكوب و لمس زر الإيقاف).

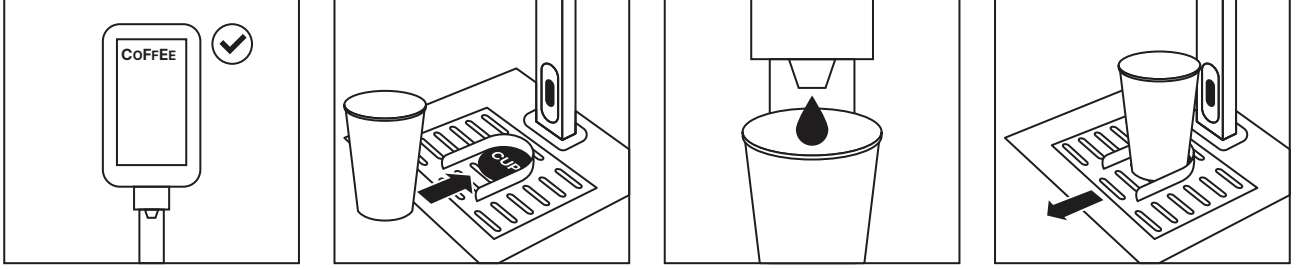
**7. إعدادات شاشة وضع الاستعداد**  
يمكن حفظ 0 صور أو مقاطع فيديو.

**8. زر الحفظ**  
احفظ الإعدادات. تبقى الإعدادات محفوظة حتى عند إعادة تشغيل الجهاز.

**9. زر موافق**  
عند لمسه، يتم تطبيق الإعدادات ثم الانتقال إلى شاشة الاستعداد.

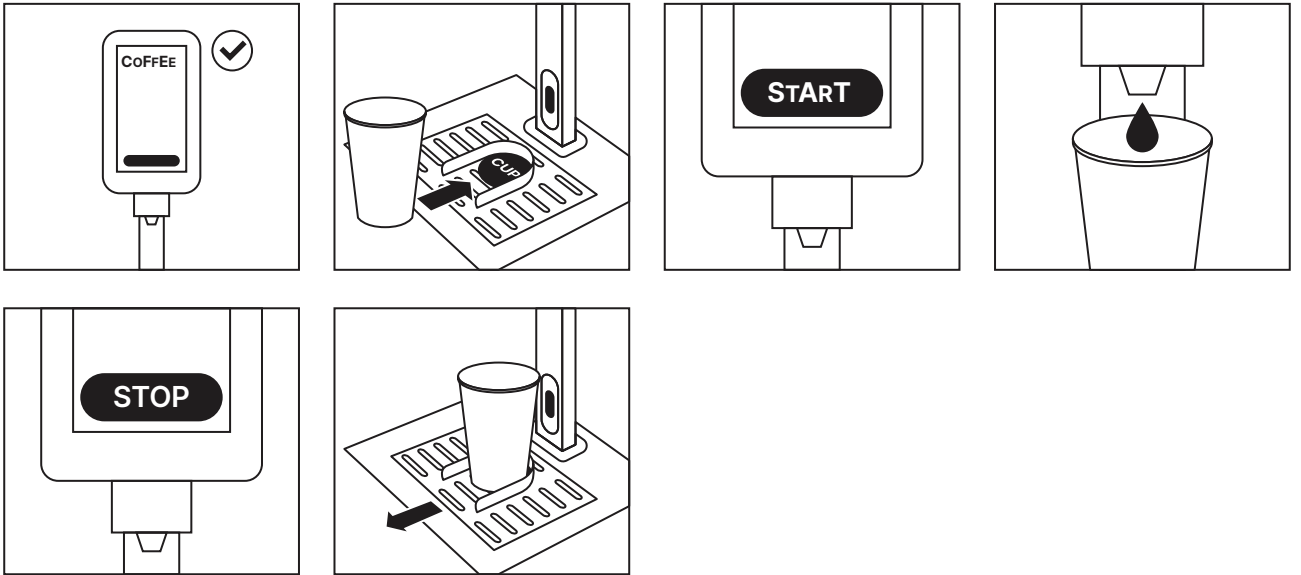
تتوفر طريقتان لتوزيع المشروبات باستخدام موزع بارتولر: طريقة المستشعر الأساسية، وطريقة الزر. فيما يلي طريقتان لاستخدامه.

## 1. كيفية استخدام النوع الأساسي



1. تحقق من المعلومات (الوسائط الفنية، معلومات المشروبات، الإعلانات، إلخ) على الشاشة.
2. ضع الكوب على خط التوجيه على الحامل.
3. يتعرف المستشعر على الكوب ويقدم مشروبًا تلقائيًا وفقًا للقيمة المحددة. إذا أزيل الكوب أثناء تقديم المشروب، فسيتم إيقاف تقديمه تلقائيًا.
4. عند الانتهاء من تقديم المشروب، أخرج الكوب.

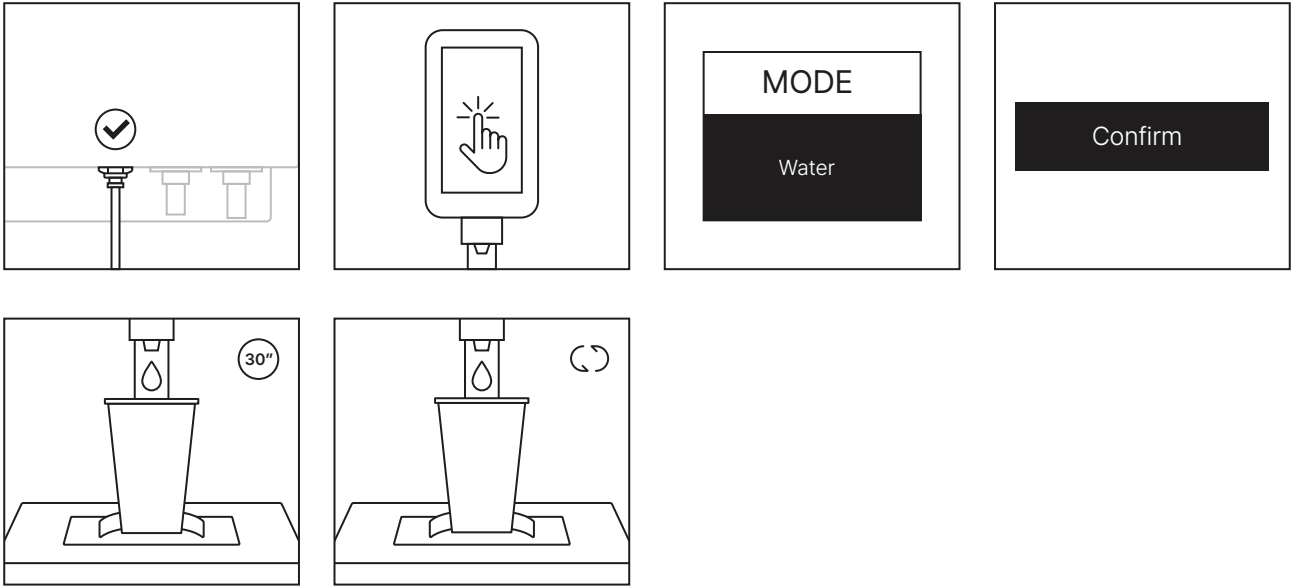
## 2. كيفية استخدام نوع الزر



1. تحقق من المعلومات (الوسائط الفنية، معلومات المشروبات، الإعلانات، إلخ) على الشاشة.
2. ضع الكوب أسفل الفتحة. يمكن استخدامه أيضًا كمستشعر عند وضعه في نهاية الدليل.
3. المس زر "احصل على مشروب" على الشاشة لبدء تقديم المشروبات.
4. يتم تقديم المشروبات وفقًا للقيمة المحددة.
5. إذا لمست زر "إيقاف" على شاشة العرض أثناء تقديم المشروب، فسيتم إيقاف التقديم.
6. عند الانتهاء من تقديم المشروب، أخرج الكوب.

سنرشدك خلال طريقتين لتنظيف موزع بارتولر.

## 1. طريقة تنظيف سهلة (متوفرة فقط عند توصيله بمصدر المياه)

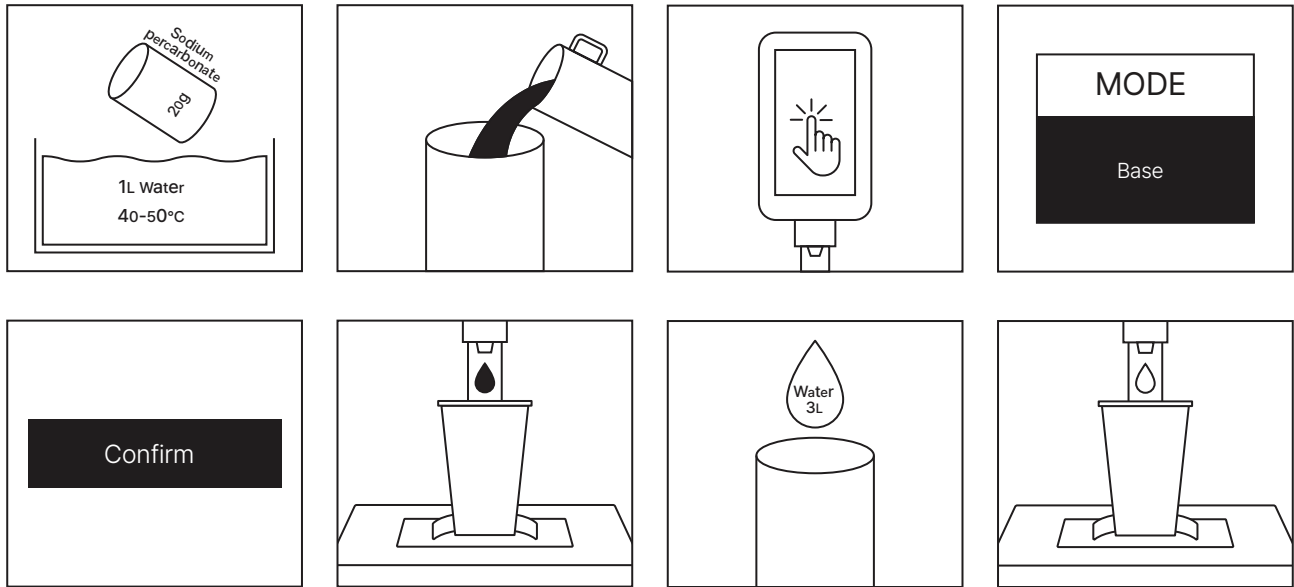


1. تحقق من توصيلة أنبوب إمداد المياه أسفل الموزع.
2. المس شاشة العرض للانتقال إلى شاشة الإعدادات.
3. المس "الوضع" في أعلى يسار الشاشة للانتقال إلى "ماء"، واضبط مؤقت "ماء" على "إيقاف".
4. المس زر "تأكيد" للانتقال إلى شاشة الاستعداد.
5. ضع كوبًا أو وعاءً بالقرب من المستشعر واترك الماء يتدفق لمدة ٣٠ ثانية على الأقل. أثناء مرور الماء من أنبوب المشروبات إلى منفذ التفريغ، تتم إزالة الشوائب برفق.
6. إذا كنت بحاجة إلى مزيد من التنظيف، أضف المزيد من الماء وأكمل العملية.



## 2. Main cleaning method

## 2. طريقة التنظيف الرئيسية



1. حَضِّر محلول التنظيف بتخفيف ٣٠ غرامًا من بيكربونات الصوديوم لكل لتر واحد من الماء الفاتر (حوالي ٤٠-٥٠ درجة مئوية).
2. انقل محلول التنظيف إلى وعاء المشروبات.
3. المس الشاشة للانتقال إلى شاشة الإعدادات.
4. المس زر "الوضع" في أعلى يسار الشاشة للانتقال إلى "القاعدة" واضبط مؤقت "القاعدة" على "إيقاف".
5. المس زر "التأكيد" للانتقال إلى شاشة الاستعداد.
6. ضع كوبًا أو وعاءً بالقرب من المستشعر، وشغّل سائل التنظيف في وعاء المشروبات حتى يخرج كل السائل. أخرج الكوب من المستشعر أو اضغط على زر "إيقاف" عند لمس الزر، فيتوقف التوزيع، وعند إعادة وضع الكوب، يتدفق سائل التنظيف.
7. عند نفاذ كل سائل التنظيف في وعاء المشروبات، نظّف الوعاء جيدًا واملأه بما لا يقل عن ٣ لترات من الماء النقي.
8. ضع كوبًا أو وعاءً بالقرب من المستشعر مرة أخرى، ثم صفّ الماء النقي، واشطفه، وأكمل عملية التنظيف.

نتج فيديوهات وصورًا للعملاء باستخدام موزع بارتولر. تختلف تكاليف الإنتاج باختلاف نوع الفيديو. يُرجى اختيار الفيديو المناسب لاحتياجاتكم ثم التواصل معنا.

## 1. Basic type

## 1. النوع الأساسي



هذه هي شاشة الاستعداد المُجهزة قياسيًا في البارتولر. يُمكن تعديل النص واللون، ويمكن إرفاق ملف الشعار Ai (إليستريتور) إن وُجد.

## 2. كيفية استخدام ملفات التصميم



إذا كان لديك تصميم لحدث أو عرض، يُرجى إرسال ملف التصميم مفتوح إلينا وسنقوم بتعديل الحجم وإضافة رسوم متحركة بسيطة إن أمكن. يُرجى الاستفسار قبل أسبوع واحد على الأقل من الاستخدام. استفسر عن تكاليف الإنتاج.



<https://works.do/xcbNAB2>

يمكنك مشاهدة الفيديو التجريبي باستخدام الرابط أو مسح رمز الاستجابة السريع

## 3. التخصيص



إذا لم يكن لديك فيديو أو صورة جاهزة، أو كنت ترغب في فيديو مخصص بدلاً من الفيديو القياسي، فسنتج الصورة أو الفيديو الذي تريده بعد استشارة كافية. يُرجى الاستفسار قبل أسبوعين على الأقل من الاستخدام. استفسر عن تكاليف الإنتاج.

## 4. توفير الفيديو والصورة.



إذا كانت لديك مقاطع فيديو أو صور تُلبي المعايير المذكورة أدناه، يُمكنك التقديم دون أي تكاليف إنتاج إضافية. أما إذا استخدمت نوع الزر أو كان الحجم لا يُطابق المواصفات، فيجب عليك إرسال ملف التصميم مفتوح وسُتطبق عليك تكاليف إضافية.

حجم الفيديو: 800 × 480 بكسل،

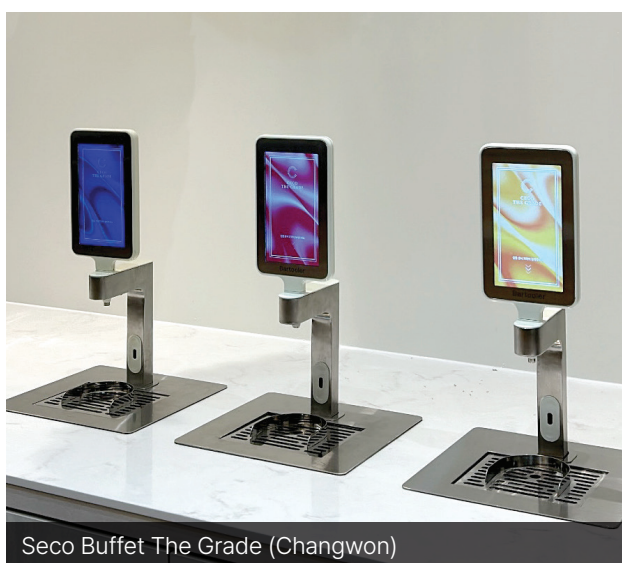
إطار الفيديو: 24 إطارًا

مدة الفيديو: أقل من 10 ثوانٍ

صيغة ملف الفيديو: mp4

صيغة ملف الصورة: JPG







سنرشدك إلى كيفية استخدام موزع

### 1. الاستخدام الذاتي للعميل داخل المقهى



يمكن للزبائن الذين يستلمون الأكواب تعبئة المشروبات مباشرةً باستخدام الموزع.

### 2. لإعداد المشروبات داخل البار



داخل البار، يمكن للموظف تحضير المشروبات بسرعة باستخدام موزع ثم تسليمها إلى العملاء

### 3. مقاهي طلبات السيارة



يقدم المشروبات بسرعة ويمكن استخدامه بكفاءة في مقاهي طلبات السيارة ذات المساحات الصغيرة نسبيًا.

### 4. خدمة تقديم الطعام



يمكنك تشغيل خدمة تقديم طعام عصرية وجديدة من خلال عرض فنون الوسائط المصممة خصيصًا لمناسبتك.



## • تحذير

1. يصعب استخدام المشروب إذا كان يحتوي على قطع أو غازات أو ذو لزوجة عالية، لذا تأكد من استخدام المشروبات السائلة المخففة فقط.
2. حامل الشاشة البلاستيكي عرضة للصدمات، لذا يُرجى توخي الحذر عند استخدامه.
3. لضمان استخدام سلس، نوصي بتنظيفه مرة واحدة على الأقل يوميًا.

## • الأسئلة الشائعة

1. هل التركيب الذاتي ممكن؟  
- نعم، يمكنك ذلك. التركيب الذاتي ممكن إذا تم الانتهاء من حفر الطاولة وتجهيز خط المياه. يُرجى الاستفسار بشكل منفصل قبل التركيب.
2. هل يمكن استخدام مشروب واحد فقط لكل موزع؟  
- نعم، هذا صحيح. يمكن توصيل وعاء مشروب واحد فقط بموزع واحد.
3. ما هي مدة بقاء وعاء المشروبات دافئًا؟  
- بالنسبة لحافطة المشروبات العادية، نوصي باستخدامها خلال ساعة واحدة، وإذا كنت ترغب في تسخين مستمر، نوصي باستخدام حافطة مزود بخاصية التسخين.

## • A/S

يدعم موزع بارتولر خدمة A/S مجانية لمدة عام واحد من تاريخ الشراء. مع ذلك، سيتم تحمل تكاليف إضافية في حالة الفقد أو التلف الناتج عن إهمال المستخدم.

## Contact

Tell. 1544 3069

Email. ptgc@ptgcompany.com

Insta. Bartooler.official

Web. www.Bartooler.com

Adress. #306, 55, Noksansandan 382-ro 14beon-gil, Gangseo-gu, Busan, Republic of Korea  
(B.O) Wework BIFC 13F, #112, 113, Jeonpo-daero, Nam-gu, Busan, Republic of Korea

